

LES DATA EN FORME

LE 30 SEPTEMBRE 2011 PAULE D'ATHA

Tour d'horizon du meilleur du web par les journalistes de données d'OWNI (des créatures innovantes, dénommées data-journalists sous d'autres cieux). Au programme : Open Data en application, infographies épurées, et un peu d'écologie.

Vous avez toujours rêvé d'entrer dans la peau d'un élu québécois. L'arrondissement¹ du Plateau-Mont Royal de Montréal transforme ce rêve en réalité, l'accent en moins.

Sur son site Internet, cet arrondissement vous propose de **donner votre avis sur les priorités budgétaires**, au moyen d'une application. Sauf qu'il ne suffit pas de dire "moi je ferai-ci", "je baisserai les impôts", "je ferai plus d'espaces verts". Il faut le prouver en choisissant parmi les mesures proposées, relatives aux compétences de l'arrondissement : bibliothèques, piscines et patageoires, déneigement, collecte des déchets, propreté...

Par exemple, vous trouvez qu'il faudrait maintenir une brigade de déneigement sur les trottoirs lors des grands coups de froid ? OK, mais c'est 500 000 dollars par an. Votre budget est donc maintenant en déficit : il faut réduire les coûts sur une autre activité. Abolir la collecte sélective des déchets les jours fériés ? Vous économisez 140 060 dollars. Vous avez un peu de marge désormais : qu'allez vous en faire ?

Une fois votre budget équilibré, vous pouvez soumettre les propositions aux élus de l'arrondissement, qui s'engagent à jeter un coup d'œil à vos propositions. Cette application de "gouvernance ouverte" (*OpenGov*) est notre coup de cœur de la semaine, car au croisement entre mise en œuvre de l'Open Data, pédagogie (gérer un budget de collectivité, ce n'est finalement pas si simple), et participation citoyenne utile.

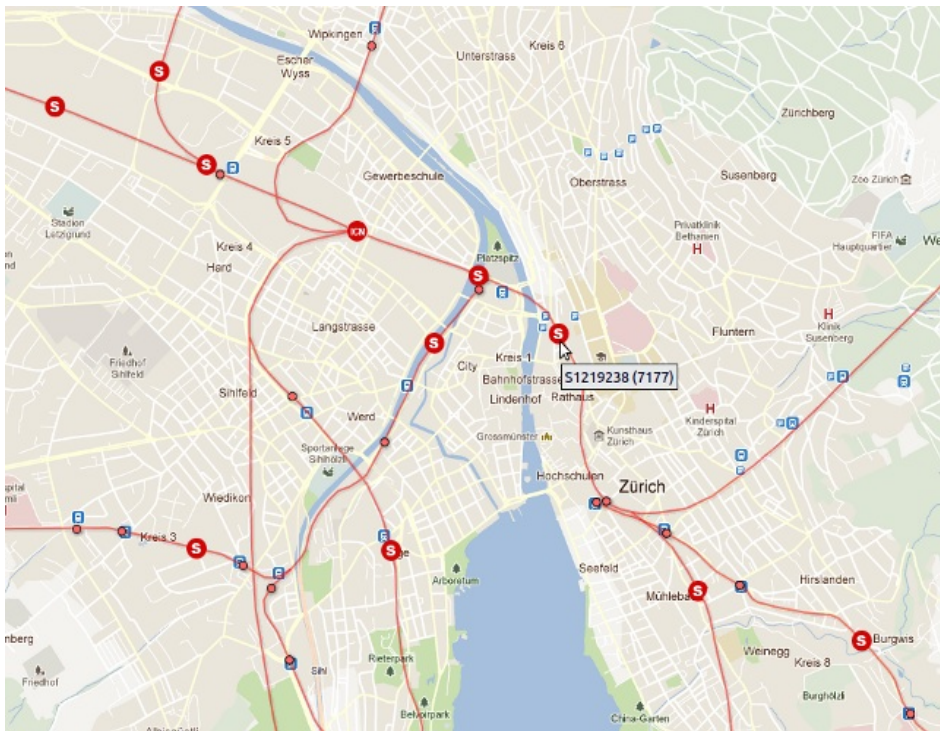
The screenshot displays the OpenGov budget application interface. It features several sections for budget adjustments:

- Changer le nombre d'heures d'ouverture par jour de l'aréna Saint-Louis:** A slider set to 11 hours, with a cost range from -142 329 \$ to 64 695 \$.
- Changer le nombre d'heures d'ouverture par jour de l'aréna Mont-Royal:** A slider set to 11 hours, with a cost range from -142 329 \$ to 64 695 \$.
- DÉNEIGEMENT:** A section with a "haut de page" link and a "Votre choix" button. It includes a slider for "Maintenir une brigade trottoir en période de chargement de neige" set to 500 000 \$, and another slider for "Changer le nombre de chargements de neige" set to 6, with a cost range from -1 000 000 \$ to 1 000 000 \$.
- Poursuivre les chargements la fin de semaine:** A slider set to 3, with a cost range from -450 000 \$ to 0 \$.
- COLLECTES DES DÉCHETS ET DES MATIÈRES RECYCLABLES:** A section with a "haut de page" link and a "Votre choix" button.

A red box on the right side of the interface indicates: "Votre budget est en déficit (-500 000 \$). Renoncez à des activités pour équilibrer le budget."

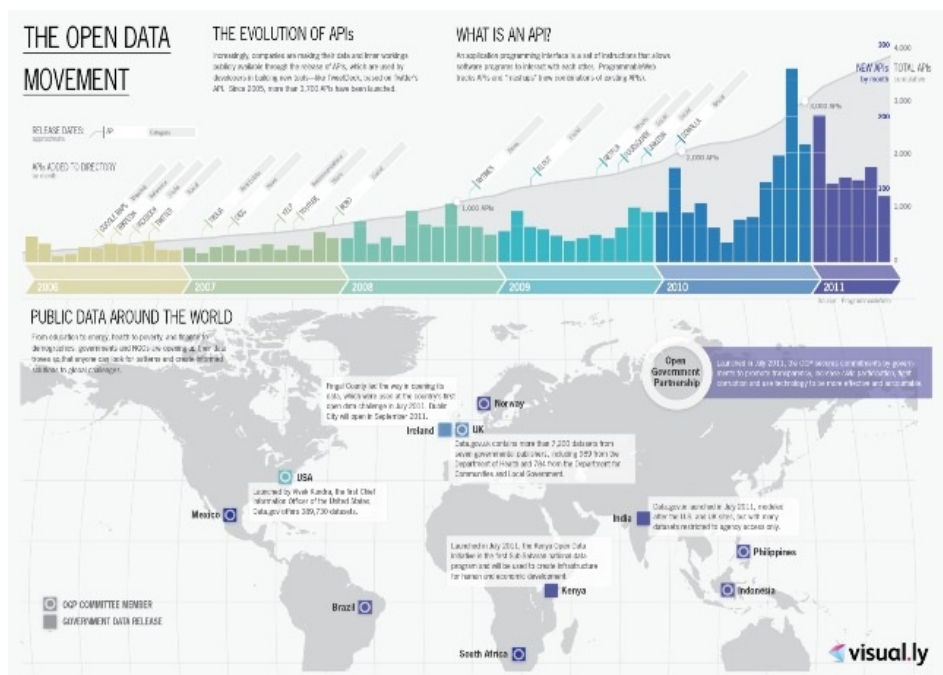
En parlant d'Open Data...

Une Google map. Des lignes de chemin de fer. Des données publiques disponibles. C'est **SwissTrain**, des points mouvants qui représentent les trains et qui affichent **leur position en temps réel**. Enfin presque, car pour l'instant son auteur nous précise qu'il s'agit uniquement d'une **simulation** effectuée à partir des horaires du **RailService**. N'empêche, l'idée de pouvoir rechercher une localisation précise, un vrai service au citoyen. Ça fait rêver, c'est en Suisse, c'est l'ingénieur zurichois **Vasile Coțovanu** qui l'a fait :



Attention, un effet secondaire risque fortement de se produire une fois que vous aurez vu et utilisé cette application : le besoin de vous précipiter sur la **RATP** et la **SNCF** pour les exhorter à ouvrir enfin leurs données.

Tant que nous sommes sur l'Open Data, voilà un **joli récapitulatif du mouvement Open Data**, largement partagé sur les réseaux cette semaine et **réalisé par Visual.ly** : historique et état des lieux des initiatives nationales. Au titre de celles-ci, **22Mars** (qui édite OWNI) a participé à l'élaboration du site **OpenData71**, le site du Conseil général de Saône-et-Loire qui ouvre les données.



Le noir et le blanc

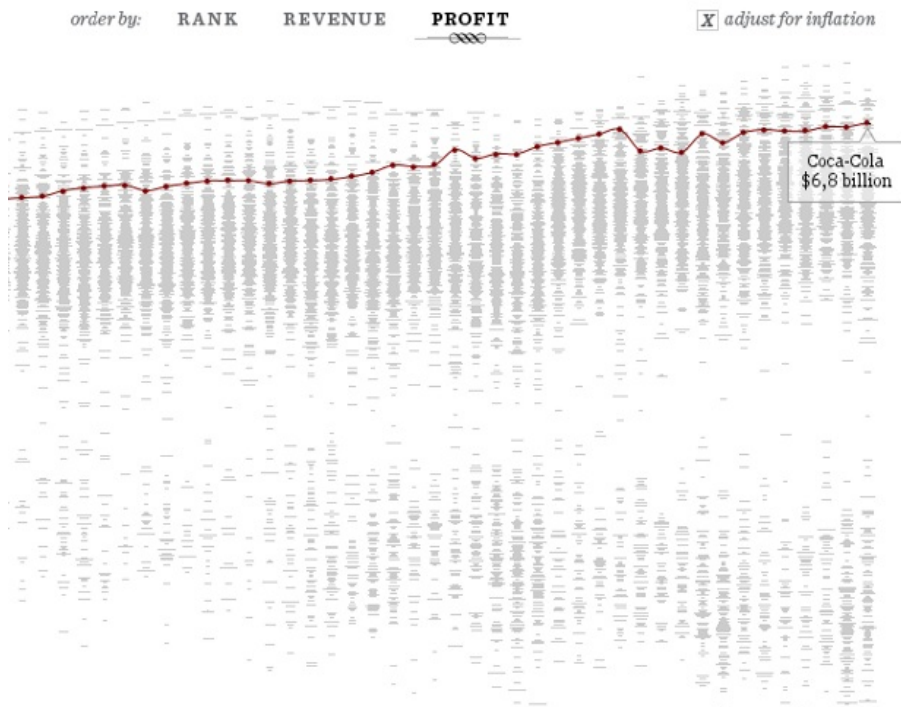
Deux projets au design épuré et aux contenus bien pensés ont particulièrement attiré notre attention cette semaine.

Le premier consiste en un outil interactif, qui présente l'évolution des **500 plus grandes compagnies américaines** (selon le classement du magazine *Fortune*, récupéré sur Wikipédia) selon trois critères : le rang, les profits et les revenus générés.

Cette dataviz, développée par Fathom, spécialisé dans l'expression de données complexes, a essentiellement pour but, comme **Fathom l'explique**, de "montrer comment l'on peut facilement visualiser et naviguer dans 84 000 points de données, dans un projet

interactif.” Une démarche qui nous parle, forcément.

Pendant que vous êtes sur **le site de Fathom**, baladez-vous dans leur rubrique “projets”. C’est inspirant.



Le second projet est une cartographie réalisée par **Eric Fischer** et constitue **une représentation du monde en petits rectangles**. Chaque rectangle correspond au nombre de messages géolocalisés sur Twitter recensés sur tous les continents. Une carte légèrement déformée qui donne une représentation du monde logiquement calquée sur les principales zones de densité de population “connectée”... ce qui, évidemment, donne matière à réfléchir.



Un peu d'écologie

Combien de grammes de CO2 ont été nécessaires pour produire une tablette de chocolat, une canette de bière ou une brique de lait ? À combien de kilomètres en voiture ou en minutes d'utilisation d'un appareil électrique cela correspond-t-il ? **34 produits de grande consommation** sont passés **au fil de cette application** réalisée par *We Do Data* pour l'entreprise GreenNext. Simple, efficace et ergonomique. On voudrait presque la version mobile pour ses courses au supermarché.



La carte aux trésors des acteurs d'Internet

Parler des grands acteurs de l'économie numérique commence à devenir un marronnier dans la dataviz ou dans les applications web. L'infographie interactive **The Data Frame** présentée ci-dessous a pour originalité de nous présenter un côté délicieusement rétro avec son design version carte aux trésors. L'angle choisi vaut également le détour : représentation de ces grands acteurs (Apple, Google, Yahoo!, eBay,...) suivant, d'une part le territoire sur lesquels ils se situent ("Royaume de l'e-commerce", "Bassin de la localisation", "Plaines du contenu"...), d'autre part suivant **le type de données auxquelles ils s'intéressent** : données sur le contenu qui attire l'attention des internautes, données sur leur localisation, données sociales, etc. De la data sur les data, en somme.



Parlotte autour des data

Pour terminer, nous vous proposons quelques liens pour revivre la StrataConf, événement organisé par *O'Reilly Media* et consacré à l'actualité de la "Big Data", qui se tenait la semaine dernière à New York :

un **récapitulatif de la plupart des interventions en vidéo**, sur des thématiques aussi alléchantes que "9/11 and The Weight of Data", "Big Data Use Cases in the Cloud", "Data Science from the Perspective of an Applied Economist", "Data Visualization – where normal people fall in love with data", ou encore "Data-Driven Innovation: How Open Government is Transforming New York City".

les vidéos d'interventions de Jack Porway et Drew Conway, les deux créateurs de "Data without borders" association qui vise à promouvoir et instaurer des initiatives utiles avec des data et qui intervenaient sur le thème "Doing good with data" ou comment faire du bien avec de la data.

un petit **Storify** d'ambiance que nous vous avons concocté si vous n'avez vraiment pas le temps :)

Un beau programme.

Retrouvez le premier épisode de notre série **Les data en forme**.

1. Montréal est divisé en 19 arrondissements. Chaque conseil d'arrondissement dispose d'un certain nombre de compétences : gestion des déchets, déneigement, etc. [↔]

2 pings

La précision ferrovière suisse en temps réel | LES POSTIERS le 7 octobre 2011 - 10:25

[...]: OWNI) This entry was posted in informatique, intra-internet and tagged Google map, OWNI, suisse, temps [...]

Cartographie des entrailles d'Internet bit.ly/mViahL le virtuel rendu au réel avec @Fradifrad | AS-MAP le 15 octobre 2011 - 10:15

[...] en date: la carte interactive des câbles sous-marins, déjà évoqué par OWNI, et qui donne au réseau des réseaux son ampleur internationale. On saisit mieux les [...]