

# LES DATA EN FORME

LE 26 JUIN 2012 PAULE D'ATHA

Cette semaine, la data extraite de la veille des journalistes de données d'*Owni* vous aide à trouver quels vêtements porter, vous explique ce que révèle sociologiquement votre choix des aliments, vous rend diplomatique sur Twitter et vous propulse dans les Jeux Olympiques.

Commençons ce nouvel épisode des *Data en forme* de manière diplomate. L'AFP a lancé la semaine dernière sa nouvelle application interactive intitulée "**The e-diplomacy hub – Twitter et politique étrangère : la démocratie numérique en action**". Le contenu est extrêmement riche mais relativement complexe. L'application, comme son sujet, mérite de s'y plonger plus que quelques secondes pour en tirer tout le potentiel.

Les acteurs publics de la diplomatie sont le point de départ de cette application. L'équipe éditoriale de l'AFP s'est en effet attachée à sélectionner plus de 4 000 comptes twitter (personnalités et/ou organisations) qui, selon elle, composent une forme de diplomatie numérique. Des chefs d'Etat bien sûr, des diplomates, des ministres mais aussi des lobbyistes, des experts, des activistes ou des hackers. Par exemple, pour la France, on trouve aussi bien le compte de François Hollande, Nicolas Sarkozy, Greenpeace, Dominique de Villepin que celui de **notre Jean-Marc Manach**.

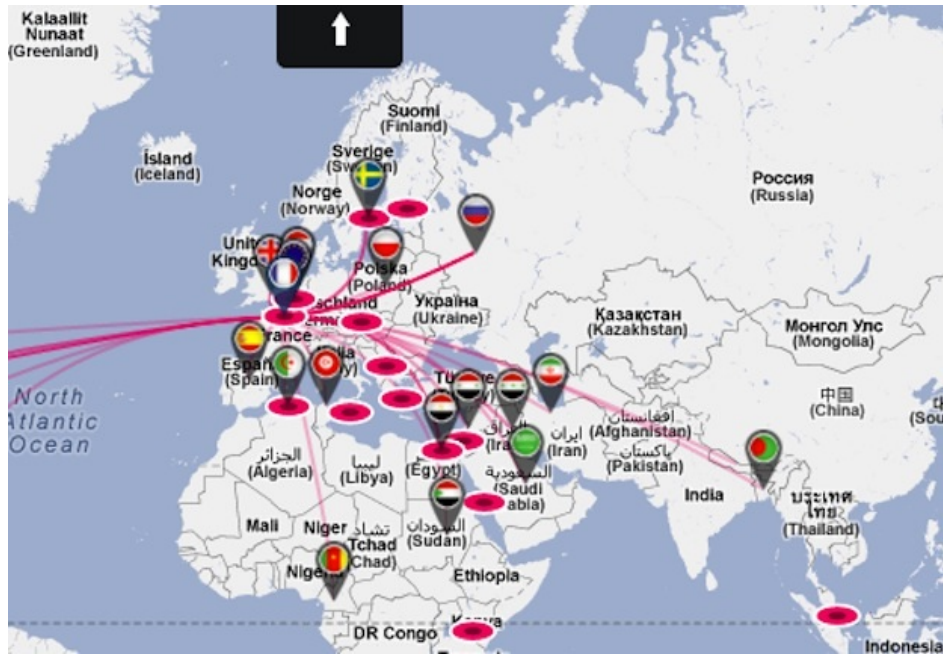
L'algorithme conçu par l'AFP, prend en compte les tweets, le nombre de followers, le pourcentage de retweets, le niveau d'interaction et des ratios entre ces indices, afin de classer ces comptes en fonction de leur influence.



Pour étudier les relations entre ces acteurs, ces Etats, la signification et l'impact en termes de politique étrangère, l'application propose plusieurs portes d'entrées :

- Le mode "**Carte**" permet de visualiser les relations numériques et diplomatiques entre deux Etats de votre choix, ainsi que de consulter les hashtags les plus utilisés. Cette fonctionnalité est un peu difficile à appréhender : lorsque l'on sélectionne deux pays, puis que l'on clique sur le pictogramme de l'un des deux, ce sont les échanges twitter du pays avec l'ensemble des autres pays qui s'affichent, et non pas uniquement avec l'autre pays sélectionné.
- Les entrées "**Acteurs**" et "**Etats**" affichent le classement d'influence. Il est possible d'activer des filtres, et de comparer l'évolution de l'influence pour les comptes sélectionnés.
- La partie "**Actu chaude**" est peut être la plus simple et la plus efficace : sélectionnez un hashtag parmi ceux qui sont les plus utilisés, puis choisissez jusqu'à trois pays pour voir ce que les acteurs de ces pays ont à dire sur ces hashtags en particulier. Le test sur #Syria pour la France, les Etats-Unis et l'Ethiopie est à ce titre particulièrement révélateur.
- La section "**Liens**" propose de voir quelles sont les personnes qui suivent ou qui sont suivies par un compte en particulier.
- Enfin la partie "**Conflits**" met en exergue certains conflits qui s'exercent particulièrement

sur Twitter.



Pas étonnant donc que cette application soit complexe : elle cartographie pour la première fois un nouvel éco-système, celui de la diplomatie numérique, et met les données récoltées à disposition. C'est un bel outil : les classements d'influence seront mis à jour toutes les heures, tout comme les hashtags les plus utilisés. L'AFP précise également qu'elle annoncera à la fin de chaque année le classement des 100 Etats et personnalités les plus influentes de la "e-diplomatie".

Si certains aspects ou fonctionnalités restent obscurs, il faut surtout voir cette application comme une ressource, utilisable dans le temps. Le concept et la réalisation méritent en tout cas un coup de chapeau (notamment à nos anciens camarades **Pierre Romera** de **Journalism++** et **Elsa Secco**).

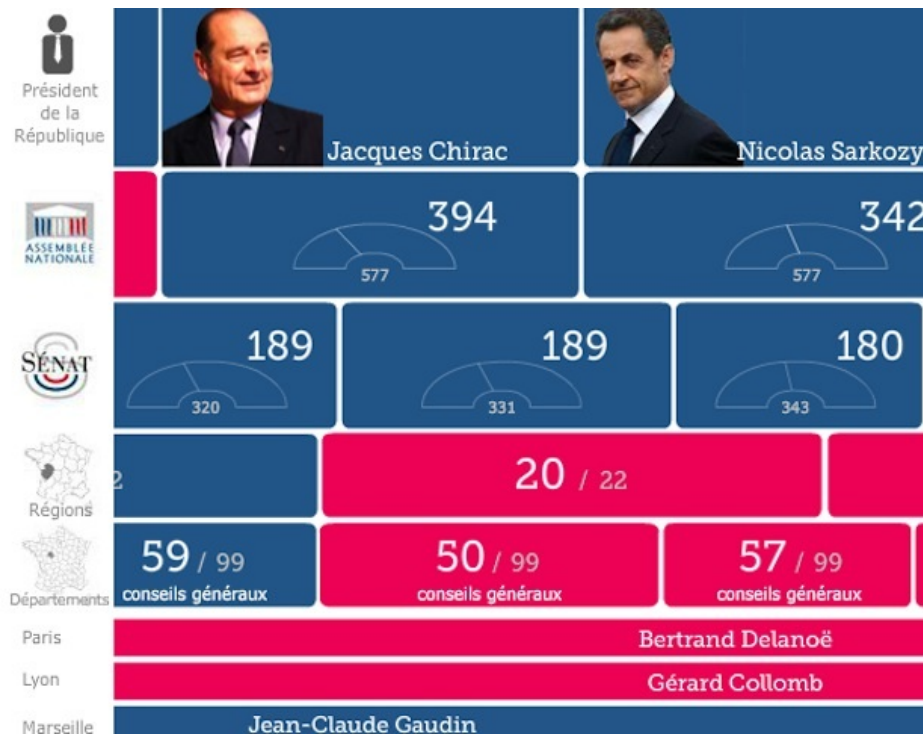
## Vague rose au choix

Après les élections législatives ayant marqué la victoire de la Gauche, un sujet a largement inspiré les médias : la "mainmise" du Parti socialiste sur l'ensemble des lieux décisionnels : Présidence, Régions, Départements, Sénat, Assemblée Nationale. Trois visualisations ont ainsi été produites, sur la même thématique, mais selon des techniques différentes.

L'infographie "**La Gauche détient les lieux de pouvoir**" du *Monde*, est esthétiquement très parlante, grâce à sa conception en forme d'escargot qui permet de visualiser l'ensemble du message d'un seul coup d'oeil. Cependant, on aurait bien aimé qu'elle soit effectivement un "visuel interactif" comme le précise le sur-titre, et non une infographie fixe.



La frise chronologique du *Figaro*, “**La répartition des pouvoirs sous la Vème République**” a un mode de navigation plus fluide et fonctionne également bien graphiquement. On peut cependant lui reprocher un manque de délimitation claire entre les différents pouvoirs.



Enfin, le “**Bienvenue dans la France rose**” de *Rue89* utilise un mode de visualisation fort pour montrer le poids du parti socialiste puisque tout les élus y sont représentés par une silhouette, associée à la couleur de leur parti. Cependant, la taille et l’effet de masse nuisent un peu à la qualité de l’infographie.

## LES DÉPUTÉS FRANÇAIS AU PARLEMENT EUROPÉEN



Ce chiffre inclut les périodes 1961-1966, 1969-1993 (les deux septennats de François Mitterrand, moins les deux cohabitations) et 1997-2002 (le gouvernement Jospin).

## LES CONSEILLERS RÉGIONAUX



## CANTONALES 2011



Departements dirigés par le PS, le PRG et les divers gauche en rose, par le PC en rouge, par la droite et le centre en bleu. Source : [Wikipédia Commons](#)

# 36 894

C'est le nombre de collectivités territoriales que compte la France.

Sur le sujet des élections législatives, mais un peu plus loin en Europe, celle réalisée par Igraphics, site monté par des journalistes et des designers d'informations grecs, est très réussie. Sans extravagance, elle rassemble sur une seule page les différentes données du scrutin : cartographie des résultats, couleur de la nouvelle assemblée, pourcentage des votes, etc. Pas si fréquent.

Reporting 100,00% | 20.603 of 20.604 | Updated 18/5/2012 14:25



### RESULTS

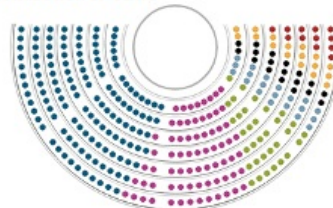
Registered 9 952 080 | Voted 6 216 948 | Abstention 37,53%  
Valid 99,01% | Blank 0,40% | Invalid 0,58%

PARTY	PCT.	VOTES	CHANGE MAY '12
ND	29,66%	1 825 644	10,8% ↑
SYRIZA	26,89%	1 655 079	10,1% ↑
PASOK	12,28%	755 851	-0,9% ↓
INDEP. GREEKS	7,51%	462 459	-3,1% ↓
GOLDEN DAWN	6,92%	425 981	-0,1% ↓
DIMAR	6,26%	385 085	0,1% ↑
KKE	4,50%	277 176	-4,0% ↓

Click at a party for detailed results.

More parties

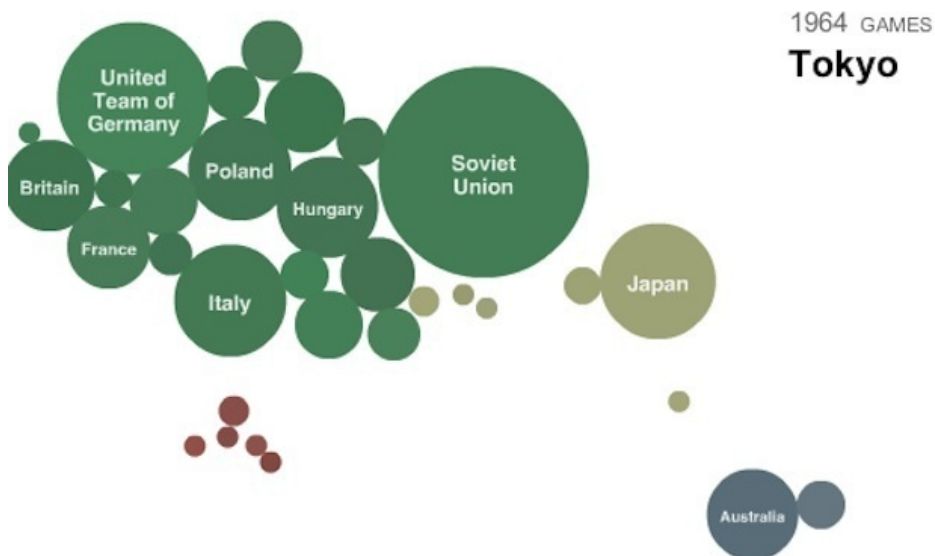
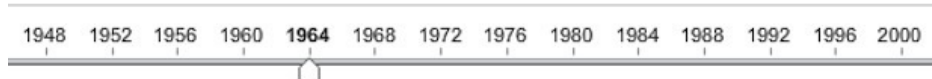
### DISTRIBUTION OF SEATS



## Les JO de la data

2012, année politique. Année sportive aussi : après Roland-Garros et l'Euro de football, bientôt le Tour de France et les Jeux Olympiques. Des événements propices à une retranscription en data visualisation : **Visualizing.org**, communauté de designers, développeurs, journalistes créée et animée par General Electric, lance même un **concours** à cette occasion. Ouvert jusqu'au 27 juillet, il récompensera les meilleures dataviz sur les Jeux Olympiques répondant aux critères de compréhension (10 points), originalité (5 points) et style (5 points).

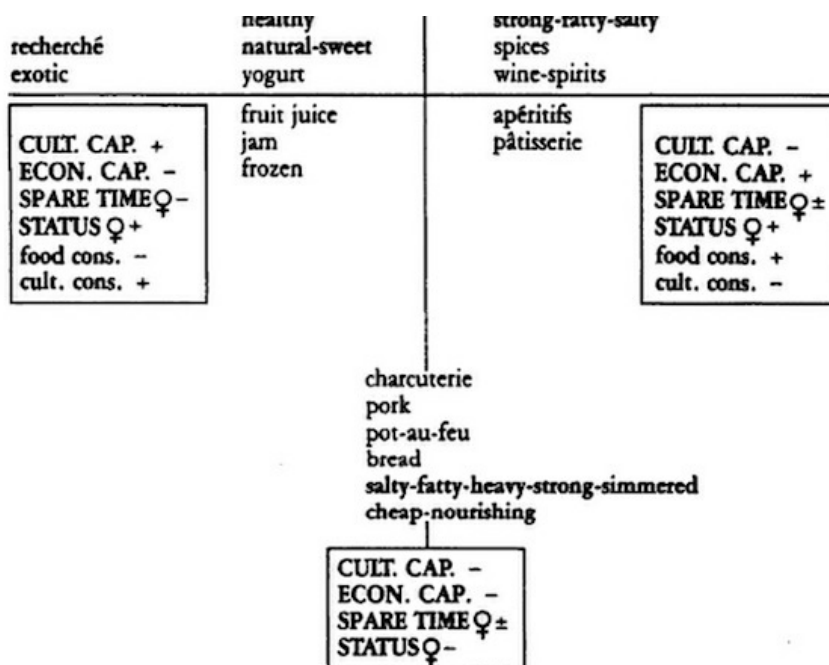
Pour les futurs participants, voici quelques sources d'inspiration sur le sujet : le **"Medal Count"** du *New York Times*, d'autant plus impressionnant qu'il date de 2008 ; ou la **visualisation sur les revenus générés** par les Jeux Olympiques pour la chaîne NBC depuis 1984, proposée par **Nicolas Rapp**.



### Bourdieu, data journaliste

Cette réalisation est plutôt anecdotique mais révèle tout de même à quel point les données sont partout, depuis longtemps et comment les techniques d'aujourd'hui permettent de les renouveler facilement.

Dans son ouvrage *La distinction : critique sociale du jugement* publié en 1979, le sociologue Pierre Bourdieu publie un graphique à quatre axes représentant les choix des aliments et la façon de se nourrir en fonction de la dotation en capital économique et en capital culturel, ainsi que selon le temps libre et le statut de la femme.



Molly Watson, du site **Gastronomia**, a **redessiné ce graphique**, en y ôtant certains éléments (la question du temps libre et du statut des femmes) et en y ajoutant des aliments ou comportements typiques du 21ème siècle ("DIY", "macchiato", "aliments micro-ondables"). Molly Watson ne met pas derrière ce dessin d'autre ambition que celle de s'amuser, en ouvrant la discussion "ce graphique est un début. Qu'y incluriez-vous ?". Mais le résultat est sympathique et ouvre de nouvelles perspectives entre data et sociologie.

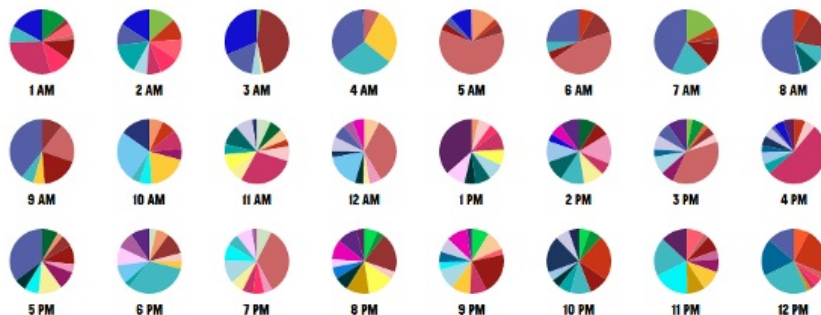


## La data pour ton placard

Difficile, le matin, de choisir comment s'habiller ? Savoir quelle couleur il faut porter, celles qui sont passées de mode ? La marque Pimkie, dans un engagement complètement désintéressé, a monté un projet pour vous y aider. "Pimkie Color Forecast" a placé des caméras repérant les couleurs majoritairement portées dans les rues de trois capitales de la mode : Paris, Milan et Anvers. De cette observation, ils en tirent une série de données visualisées sous forme de **jolis camemberts** et **histogrammes**, qui permettent ensuite à Pimkie de vous conseiller sur la **couleur à porter**. Pour info : à Paris, aujourd'hui, c'est le **coquelicot**.

# COLOR FORECAST

Color Forecast shows you in real time what colors people are wearing in the fashion capitals - **PARIS** & **MILAN** & **ANTWERP** - Check it out before you go out.



See this regular style

LIVE COLOR STREAM

PIMKIE SUGGESTS

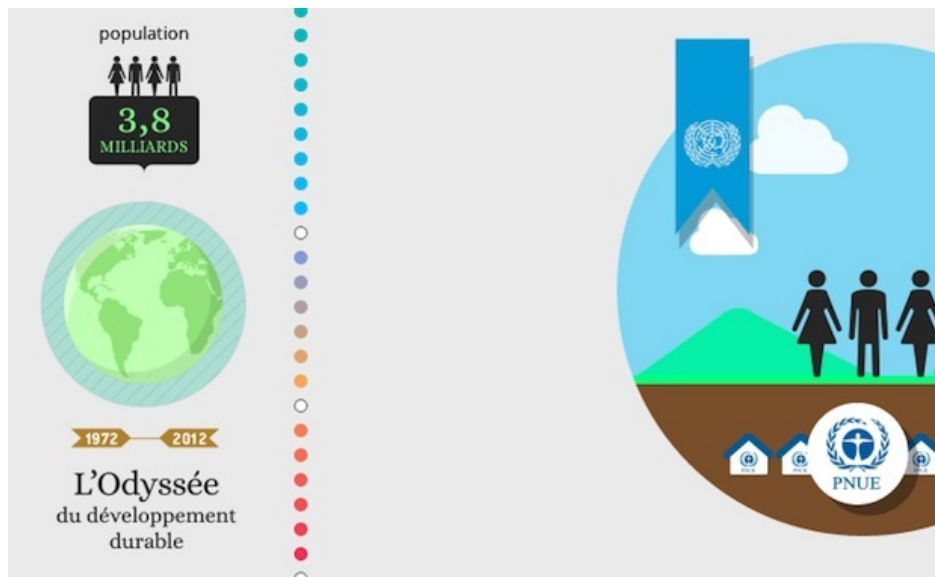
YESTERDAY'S COLORS

LAST WEEK'S COLORS

LAST MONTH'S COLOR

## Scrollez le Sommet de Rio

Du 20 au 22 juin se tenait le Sommet de Rio, Conférence des Nations Unies sur le développement durable, vingt ans après la dernière édition. Les critiques liées à l'organisation ou l'**implication des lobbies industriels** ont davantage fait la Une que les accords et engagements qui en sont ressortis. Le Sommet de Rio aura cependant été pour le ministère des Affaires Etrangères et **la Netscouade** l'occasion de produire une **belle application interactive**, racontant, de 1972 à 2012, l'Odyssée du développement durable. Scrollez, cliquez, naviguez, c'est joli et c'est très instructif.



Bonne data-semaine à tous !

---

Retrouvez tous les épisodes des **Data en forme** !